



I.R

Club Alpino Italiano

Sezione di Siena



programma attività
duemiladiciassette

Sfogliando questo libretto vi accorgete immediatamente della sua completezza, grazie alle tantissime iniziative che sono state messe in cantiere per il 2017. Anche questa volta non possiamo che rivolgere un sentito e sincero ringraziamento a tutti i Soci e Socie che hanno permesso la sua realizzazione. Due appuntamenti tradizionali segneranno l'inizio e la fine delle attività: il 6 gennaio con la Befana a Montarrenti, il 24 dicembre con la Fiaccolata di Natale da Monteriggioni a Badia a Isola. Il corso dell'anno sarà scandito da un continuo succedersi di proposte che scoprirete leggendo questo opuscolo: un programma che tante altre Sezioni ci invidiano per la sua completezza e per il ventaglio di attività che coinvolge tutti i Soci e che cerca di andare incontro alle loro aspettative e possibilità. Vi troverete iniziative per aquilotti e genitori, per giovani e seniores, per alpinisti e speleologi, per ciaspolatori e pedalatori, per gli escursionisti più o meno esigenti. Fra le tante uscite in montagna, due si svolgeranno nei luoghi della Grande Guerra, e più esattamente nell'area del Lagorà-Cima d'Asta e nelle Dolomiti di Sesto. Da segnalare l'attività della Scuola Sezionale di Escursionismo "Sabatino Rossi", che organizza il "I° Corso monografico Sentieri Attrezzati e Ferrate" e il "I° Corso di introduzione alla montagna - neve e ciaspole". La nostra Sezione sarà inoltre impegnata nella preparazione e conduzione di due escursioni nell'ambito della "XIX Settimana Nazionale dell'Escursionismo", organizzata dalla Commissione Centrale Escursionismo e dalla Commissione Regionale Escursionismo Toscana, che quest'anno si svolge lungo le coste grossetane, livornesi e pisane e sulle isole dell'Arcipelago Toscano. Le testimonianze più significative di queste attività (e qui ripetiamo l'auspicio dello scorso anno) saranno le vostre foto – che gradiremmo fossero condivise anche tramite la stampa sociale – ma anche e soprattutto i ricordi e le sensazioni che ognuno di voi porterà, al ritorno, negli occhi, nella mente e nel cuore.

Vi aspettiamo!



Club Alpino Italiano
Sezione di Siena
Fondata nel 1875

CAI SIENA



CLUB ALPINO ITALIANO

**Programma Attività
2017**

1970

La TUA BANCA,
solo un po' PIÙ GRANDE



BancaCRAS

CREDITO COOPERATIVO TOSCANO - SIENA

PIÙ GRANDE NEI VALORI, Banca CRAS rappresenta da oggi una delle più importanti realtà del Credito Cooperativo Toscano. Valori che si tramandano nel tempo, nel rispetto delle origini di Banca Cras e Bancasciano, per un futuro di coerenza fra storia e innovazione. Un modo di fare Banca differente nel rispetto dei valori cooperativi e delle persone, un partner ideale per la crescita dell'economia dei nostri territori di competenza.

Diamo fiducia a chi ci ha dato fiducia.

LEGENDA

T	Escursione su percorso Turistico
E	Escursione su percorso Escursionistico
EE	Escursione su percorso per Escursionisti Esperti
EEA	Escursione su percorso per Escursionisti Esperti con Attrezzatura
EAI	Escursione in ambiente innevato con racchette da neve (ciaspole)
MTB	Uscita ciclo-escursionistica in mountain bike
Sr	Uscita del gruppo Seniores
A	Uscita alpinistica
SP	Uscita speleologica
SA	Uscita sci-alpinismo
SD	Uscita sci da discesa
SF	Uscita sci da fondo
AQ	Uscita per Aquilotti
AG	Uscita di alpinismo giovanile
P	Trasferimento in pullman (importante: vedi Regolamento Escursioni)
*	Iniziativa "a numero chiuso"
AE	Accompagnatore di Escursionismo
ANE	Accompagnatore Nazionale di Escursionismo
ASE	Accompagnatore Sezionale di Escursionismo
ASE-C	Accompagnatore Sezionale di Escursionismo - Ciclo-escursionismo
ASE-S	Accompagnatore Sezionale di Escursionismo - Seniores
ASAG	Accompagnatore Sezionale Alpinismo Giovanile
ISA	Istruttore di Sci Alpinismo
ISS	Istruttore Sezionale di Speleologia
IS	Istruttore di Speleologia
OSA	Operatore di Soccorso Alpino
SAST	Soccorso Alpino Speleologico Toscano
TAM	Tutela Ambiente Montano
TSS	Tecnico di Soccorso Speleologico

Nota: per T, E, EE, EEA, EAI, vedere "Scala delle difficoltà escursionistiche".

SCALA DELLE DIFFICOLTÀ ESCURSIONISTICHE

T = percorso Turistico

Itinerari su stradine, mulattiere o comodi sentieri, con percorsi ben evidenti e che non pongono incertezze o problemi di orientamento. Si svolgono in genere sotto i 2000 m e costituiscono di solito l'accesso ad alpeggi o rifugi. Richiedono una certa conoscenza dell'ambiente montano e una preparazione fisica alla camminata.

E = percorso Escursionistico

Itinerari che si svolgono quasi sempre su sentieri, oppure su tracce di passaggio in terreno vario (pascoli, detriti, pietraie), di solito con segnalazioni; possono esservi brevi tratti pianeggianti o lievemente inclinati di neve residua, quando, in caso di caduta, la scivolata si arresta in breve spazio e senza pericoli. Si sviluppano a volte su terreni aperti, senza sentieri ma non problematici, sempre con segnalazioni adeguate. Possono svolgersi su pendii ripidi; i tratti esposti sono in genere protetti (barriere) o assicurati (cavi). Possono avere singoli passaggi su roccia, non esposti, o tratti brevi e non faticosi né impegnativi grazie ad attrezzature (scalette, pioli, cavi) che però non necessitano l'uso di equipaggiamento specifico (imbracatura, moschettoni, ecc.). È richiesto un certo senso di orientamento, come pure una certa esperienza e conoscenza del territorio montagnoso, allenamento alla camminata, oltre a calzature ed equipaggiamento adeguati.

EE = percorso per Escursionisti Esperti

Itinerari generalmente segnalati ma che implicano una capacità di muoversi su terreni particolari. Sentieri o tracce su terreno impervio e infido (pendii ripidi e/o scivolosi di erba, o misti di rocce ed erba, o di roccia e detriti). Terreno vario, a quote relativamente elevate (pietraie, brevi nevai non ripidi, pendii aperti senza punti di riferimento, ecc.). Tratti rocciosi, con lievi difficoltà tecniche (percorsi attrezzati di minore impegno). Rimangono invece esclusi i percorsi su ghiacciai, anche se pianeggianti e/o all'apparenza senza crepacci (perché il loro attraversamento richiederebbe l'uso di corda, piccozza e ramponi e la conoscenza delle manovre di assicurazione). Per affrontare questo tipo di escursioni sono indispensabili: esperienza di montagna, buona conoscenza dell'ambiente alpino, passo sicuro, determinazione, assenza di vertigini, equipaggiamento, attrezzatura e preparazione fisica adeguati.

EEA = percorso per Escursionisti Esperti con Attrezzatura

Escursioni assai impegnative e di lungo sviluppo su Sentieri Attrezzati o su Vie Ferrate, che comportano uno sforzo continuo e il superamento di difficoltà tecniche elevate e prolungate, con tratti talvolta molto esposti. Percorsi di questo genere richiedono i requisiti fisici e tecnici citati per le escursioni di tipo EE e l'uso dei dispositivi di auto-assicurazione (imbracatura e kit da ferrata) e del casco. L'attrezzatura deve essere omologata a norme UIAA.

EAI = Escursionismo in Ambiente Innevato

Itinerari in ambiente innevato che richiedono l'utilizzo di racchette da neve, con percorsi evidenti e riconoscibili, con facili vie di accesso, di fondovalle o in zone boschive non impervie o su crinali aperti e poco esposti, con dislivelli e difficoltà generalmente contenuti che garantiscano sicurezza di percorribilità.

Club Alpino Italiano

Sezione di Siena

REGOLAMENTO INIZIATIVE (VI[^] ediz.)

Art. 1 - Partecipazione

La partecipazione alle iniziative sociali (escluse manifestazioni particolari come, ad esempio, la Castagnata, il Pranzo Sociale, la Fiaccolata di Natale o altre espressamente indicate), è riservata ai Soci CAI in regola con il tesseramento per l'anno in corso.

Art. 2 - Direttore di Escursione

Ogni uscita è affidata ad uno o più Direttori delle Attività. Ogni Direttore:

- cura l'esecuzione dell'uscita nel rispetto delle norme di sicurezza;
- può modificare il giorno previsto per l'uscita, a suo insindacabile giudizio, il programma, l'orario e l'itinerario dell'uscita stessa per sopravvenute necessità;
- ha la facoltà di escludere dall'uscita i Soci che non risultano idonei ad affrontare le difficoltà del percorso, per incapacità, impreparazione o per inadeguato equipaggiamento;
- previo accordo con il Consiglio Direttivo o, nei casi d'urgenza, con il Presidente, può decidere di spostare o annullare l'uscita in programma per ragioni organizzative o di

- sicurezza;
- assicura il rispetto del presente regolamento da parte dei partecipanti all'uscita.

Art. 3 - Obblighi dei partecipanti

Ogni partecipante deve:

- avere una preparazione fisica e un equipaggiamento (abbigliamento e attrezzatura) adeguati alla tipologia di uscita;
- assumere un comportamento disciplinato nei confronti del Direttore di Escursione e dei partecipanti;
- attenersi esclusivamente alle disposizioni impartite dal Direttore di Escursione;
- seguire l'itinerario stabilito senza allontanarsi dal gruppo, salva autorizzazione del Direttore di Escursione. Il partecipante che dovesse allontanarsi senza autorizzazione sarà considerato non facente più parte del gruppo;
- non precedere, durante il cammino o la progressione, il Direttore di Escursione o chi da lui autorizzato a condurre il gruppo, ne stare dietro a chi, eventualmente, è stato incaricato di chiudere il gruppo stesso;
- mettere la propria esperienza e le proprie risorse a disposizione di coloro che dovessero incontrare dei problemi nel corso dell'uscita;
- astenersi dal portare qualsiasi specie di animale nel corso dell'uscita.

Art. 4 - Partecipazione alle escursioni EEA, alle uscite alpinistiche e speleologiche

I partecipanti alle escursioni di tipo EEA (vie ferrate e sentieri attrezzati), alle uscite di tipo alpinistico ed alle uscite di tipo speleologico, sono obbligati ad utilizzare esclusivamente materiale omologato e in corso di validità secondo la data riportata nel materiale stesso: set da ferrata (cordini, moschettoni e dissipatore già assemblati) a norma EN-958/UIAA 128, imbracatura, casco da roccia, corde ed altro materiale tecnico a norma CE/UIAA. Non è, perciò, consentito l'utilizzo di set da ferrata "auto-assemblati" o di materiale non omologato.

Coloro che dovessero utilizzare attrezzature non omologate saranno esclusi dall'uscita e, pertanto, considerati "non facenti parte del gruppo". Si precisa che il set da ferrata deve essere, in ogni caso, sostituito dopo un "volo".

Gli eventuali soci sprovvisti di attrezzatura da ferrata omologata possono richiederla, prima della partenza per l'escursione, in prestito alla Sezione, compatibilmente con la disponibilità e sulla base di quanto previsto dal vigente Regolamento Sezionale in materia.

Art. 5 - Iscrizioni e contributi spesa

a. Per tutte le iniziative, comprese quelle a numero non chiuso, è necessaria la prenotazione, anche telefonica, salvo diversa disposizione del Direttore di Escursione. La

prenotazione dovrà essere effettuata presso la segreteria fino all'esaurimento dei posti disponibili. Le prenotazioni dei non soci devono avvenire almeno entro il mercoledì della settimana antecedente quella dell'iniziativa ed essere corredate dai dati necessari all'attivazione dell'obbligatoria copertura assicurativa, versando la relativa quota. I non soci non possono partecipare alle iniziative a numero chiuso.

b. Nelle iniziative a numero chiuso i soci della Sezione hanno la precedenza su quelli di altre Sezioni

c. Le iscrizioni alle iniziative si apriranno a partire dalle ore 17,30 (orario usuale di apertura della Sezione) del giorno indicato sul "Programma Attività" del relativo anno, sulla locandina di ogni singola iniziativa e sulla newsletter mensile, indipendentemente dalla presenza, a qualsiasi ora antecedente al detto orario, dei Soci interessati. Si ricorda che le iniziative evidenziate con * sono riservate ai Soci in regola, dopo il 31 marzo, con il tesseramento per l'anno in corso, e presentano un numero limitato di posti.

d. I Soci potranno ricorrere ad eventuali "liste autogestite" che facilitano le operazioni d'iscrizione, ma dovranno, comunque, essere presenti al momento del perfezionamento dell'iscrizione stessa su richiesta dei Responsabili. I soci assenti all'appello saranno depennati.

e. Ogni socio potrà iscrivere solo un altro socio e gli eventuali figli minorenni.

f. L'iscrizione all'uscita si perfezionerà soltanto al momento del versamento dell'eventuale anticipo del contributo spesa o dell'intera quota prevista per l'uscita stessa.

g. È possibile procedere alle prenotazioni telefoniche soltanto a partire dal giorno successivo a quello d'inizio dell'iscrizione: l'anticipo sulla spesa dovrà essere versato entro la settimana nella quale è stata effettuata la prenotazione telefonica, al fine di evitare disagi conseguenti alle riscossioni durante l'uscita.

h. Coloro che non avessero provveduto a versare l'anticipo o a saldare la quota nei tempi previsti saranno sostituiti dai Soci presenti nella lista d'attesa.

i. Nel caso in cui un Socio prenotato sia impossibilitato a partecipare all'uscita, l'anticipo o la quota versata non potranno essere restituiti, ad eccezione della sostituzione del socio impossibilitato con altro socio presente nella lista d'attesa. Resta inteso che ogni spesa anticipata dalla Sezione per l'organizzazione dell'uscita rimarrà a carico del Socio qualora non sia possibile procedere al recupero della stessa. Il Socio, pertanto, dovrà sostenere le spese sostenute dalla Sezione per l'organizzazione dell'iniziativa e non recuperate, qualunque sia la cifra (a titolo esemplificativo, il costo del pullman).

j. A fronte della mancata partecipazione del Socio all'uscita per la quale è previsto il

versamento di una quota di partecipazione, la Sezione tratterrà una somma a titolo di spese amministrative e di segreteria.

k. Gli Organizzatori e i Responsabili dell'iniziativa sono iscritti "di diritto" alla stessa, unitamente ai propri familiari e all'eventuale secondo Socio, come indicato nel punto **e.**

Art. 6 - Restrizioni per i non soci

I non soci non precedentemente iscritti all'uscita che dovessero presentarsi alla partenza della medesima, non saranno considerati facenti parte del gruppo e, pertanto, non potranno usufruire della copertura assicurativa, sollevando la Sezione da ogni e qualsivoglia responsabilità.

Art. 7 - Orari e partenze

I partecipanti all'uscita sono tenuti a presentarsi nel luogo stabilito per il ritrovo almeno 15 minuti prima dell'orario indicato per la partenza, salva diversa indicazione del Direttore di Escursione.

Art. 8 - Accettazione del Regolamento

Il socio che si iscrive e che partecipa all'iniziativa dichiara di conoscere e di accettare incondizionatamente, il presente regolamento ed ogni altra indicazione presente nella locandina della singola uscita.

(Approvato dal Consiglio Direttivo il 10 novembre 2016; in vigore dal 1 gennaio 2017)

IMPORTANTE

**Si ricorda che per tutte
le iniziative in calendario
è obbligatoria la prenotazione.**



CLUB ALPINO ITALIANO - SEZ. DI SIENA

**SCUOLA SEZIONALE DI ESCURSIONISMO
"SABATINO ROSSI"**



1° CORSO DI INTRODUZIONE ALLA MONTAGNA - NEVE E CIASPOLE

DESTINATARI

Il corso è indirizzato sia ai soci che ai non soci CAI che intendono avvicinarsi per la prima volta alla pratica dell'escursionismo invernale e che vogliono sperimentare la frequentazione della montagna con l'ausilio delle racchette da neve (ciaspole). La partecipazione è riservata ad un numero massimo di 15 (quindici) persone. Per la domanda di iscrizione occorre compilare il modulo "Allegato A", scaricabile dalla pagina web <http://www.caisiena.it/scuola-escursionismo.py>. La domanda deve essere presentata alla Segreteria della Sezione, che rimarrà aperta per informazioni ed iscrizioni nei giorni 9 gennaio (ore 21.00 - 23.30), 14 gennaio (ore 16.30 - 19.30) e 19 gennaio (ore 21.00 - 23.30).

PIANO DIDATTICO

DATA	LUOGO	ATTIVITÀ
27 GENNAIO 2017 ORE 21.00 - 23.00	SEDE CAI SEZIONE DI SIENA	Organizzazione del CAI. Ambiente innevato e cultura dell'andare in montagna. (ANE Massimo Vegni) Cartografia e bollettino nivo-meteorologico. (AE Stefano Carli, AE Francesco Parigi)
3 FEBBRAIO 2017 ORE 21.00 - 23.00	SEDE CAI SEZIONE DI SIENA	Organizzazione di un'escursione invernale. (AE Francesco Reda) Cenni di nivologia e valanghe (ISA Riccardo Corbini)
17 FEBBRAIO 2017 ORE 21.00 - 23.00	SEDE CAI SEZIONE DI SIENA	Equipaggiamento e materiali. (AE Gianpaolo Betti) Gestione e riduzione del rischio. Soccorso alpino. (ASAG Luca Vigni)
18 FEBBRAIO 2017	MONTE AMIATA	Didattica essenziale in materia di abbigliamento e materiali, organizzazione di un'escursione, bollettino meteo, lettura del paesaggio, progressione e movimento in salita e discesa.
5 MARZO 2017	APPENNINO TOSCO-EMILIANO	Didattica essenziale sulla neve e messa in pratica del metodo del 3 x 3. Esercitazione sulla chiamata dei soccorsi.

Per ulteriori informazioni: scuola_escursionismo@caisiena.it - <http://www.caisiena.it/scuola-escursionismo.py>
AE Gianpaolo Betti (348 9758797) - AE Stefano Carli (338 4285236) - AE Cristiana Cantagalli (333 449777).



CLUB ALPINO ITALIANO - SEZ. DI SIENA

**SCUOLA SEZIONALE DI ESCURSIONISMO
"SABATINO ROSSI"**



I° CORSO MONOGRAFICO SENTIERI ATTREZZATI E FERRATE

DESTINATARI

Il Corso è indirizzato a tutti i Soci CAI che, avendo già un'esperienza escursionistica consolidata, intendono approfondire le proprie conoscenze e competenze per procedere in sicurezza su Sentieri Attrezzati e Vie Ferrate, secondo gradi di difficoltà e di impegno crescenti.

FINALITÀ

Fornire le necessarie conoscenze teoriche e pratiche sugli aspetti tecnici relativi all'uso delle attrezzature e alla progressione in sicurezza su percorsi con difficoltà EEA (Sentieri Attrezzati e Vie Ferrate) e degli argomenti ad essi correlati. Il Corso è destinato a n. 12 (dodici) Soci CAI che abbiano compiuto il 18° anno di età, in regola con il tesseramento per l'anno 2017 e in possesso dell'equipaggiamento omologato a norme UIAA (casco, imbracatura, kit da ferrata con dissipatore).

PIANO DIDATTICO		
DATA	LUOGO	ATTIVITÀ
21 APRILE 2017 ORE 21.00 - 23.00	SEDE CAI SEZIONE DI SIENA	Vie Ferrate: come sono attrezzate, dispositivi di protezione individuale e normative. (ANE Massimo Vegni)
05 MAGGIO 2017 ORE 21.00 - 23.00	SEDE CAI SEZIONE DI SIENA	Abbigliamento, rischi e pericoli in ferrata, orientamento, consigli utili. (AE Gianpaolo Betti)
12 MAGGIO 2017 ORE 21.00 - 23.00	SEDE CAI SEZIONE DI SIENA	Progressione e movimento in ferrata, nodi base per l'escursionismo (AE Francesco Reda)
14 MAGGIO 2017	CAVA DELLA MANDRIA	Movimento in ferrata e nodi base.
19 MAGGIO 2017 ORE 21.00 - 23.00	SEDE CAI SEZIONE DI SIENA	Soccorso Alpino, Meteorologia. (AE Francesco Parigi - Silvia Giani - Marco Bianchi)
20-23 LUGLIO 2017	PASSO FALZAREGO (BL)	Sentieri Attrezzati e Ferrate d'interesse storico in Dolomiti.

Il programma dettagliato del corso sarà disponibile contestualmente all'apertura delle iscrizioni, che saranno accettate presso la Segreteria della Sezione da lunedì 9 gennaio a venerdì 31 marzo 2017.

Per ulteriori informazioni: scuola.escursionismo@caisiena.it - <http://www.caisiena.it/scuola-escursionismo.py>

Direttore del corso: AE Francesco Reda (339 1667171)

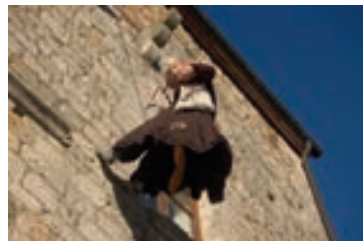
CALENDARIO

VENERDÌ 6 GENNAIO

La Befana del CAI a Montarrenti T, MTB, AQ

ASE-S Mauro Mozzoni (368 7239646) - ASE-C Antonio Burroni (338 3061283) - Claudia Magrini (338 6231379)

Inizio dell'attività 2017 con la tradizionale uscita che, tempo permettendo, vedrà gli escursionisti muoversi dal Castello di Montarrenti verso qualche nostro sentiero della Montagnola e i cicloescursionisti in giro sulle sterrate della zona. Ci ritroveremo infine tutti al Castello per festeggiare l'arrivo della Befana con una bella grigliata e con tanti doni per gli Aquilotti.



GIOVEDÌ 12 GENNAIO

Serata in Sezione: nodi per escursionismo ed alpinismo

DOMENICA 15 GENNAIO

Aggiornamento titolati: nodi e manovre di corda

SABATO 21 GENNAIO

Il Sabato dell'Aquilotto: a cena con gli Alpini

Serena Castignoni (338 4696296)

DOMENICA 22 GENNAIO

Trekking dei compleanni in Val d'Elsa T

Alessandro Semboloni (334 1925720) - Siro Berti (334 3713802)

I nostri due tradizionali festeggiati celebreranno un altro traguardo con questa ormai classica escursione. L'itinerario ad anello di circa 12 Km si svilupperà nelle campagne attorno a Colle Val d'Elsa. Siamo certi che, come al solito, la camminata sarà allietata da buoni dolci, vino e spumante, per festeggiare non solo chi compie gli anni a gennaio, ma tutti i Soci del CAI.

Apertura iscrizioni: **lunedì 9 gennaio.**

DOMENICA 29 GENNAIO

Ciaspolata lungo il crinale del Pratomagno EAI*

ANE Massimo Vegni (347 5222852)

Ciaspolata lungo il crinale del Pratomagno, con partenza dai Piani di Monte Lori ed arrivo alla Croce di Pratomagno

(1591 m), massima elevazione della catena montuosa. L'itinerario si sviluppa lungo l'ampia cresta, con nu-



merosi e panoramici saliscendi, fra ampie radure e boschetti di faggio.

Apertura iscrizioni: **lunedì 9 gennaio.**

GIOVEDÌ 2 FEBBRAIO

Serata in Sezione: responsabilità nell'accompagnamento

SABATO 4 FEBBRAIO

Escursione preparatoria Raduno Nazionale ciclo-escursionismo
MTB Monte Serra

DOMENICA 5 FEBBRAIO

Nelle Crete senesi in **MTB**

ASE-C Antonio Burroni (338 3061283) - Marco Perugini (347 9150376)

Panoramica uscita in mountain-bike tra i paesi di Monteroni d'Arbia e Asciano. Partiti da Monteroni, dopo un primo tratto pianeggiante saliremo a Montauto, per poi scendere nei pressi di Asciano, da dove affronteremo l'impegnativa salita che porta a Monte Sante Marie (punto più elevato dell'itinerario). Scesi a Torre a Castello, per sentieri ben battuti raggiungeremo Mucigliani, dove imboccheremo la strada bianca che, passando per San Martino in Grania, riporta a Monteroni. Considerata la lunghezza del percorso e le salite assai impegnative, è indispensabile una buona preparazione fisica.

Apertura iscrizioni: **lunedì 16 gennaio.**



DOMENICA 5 FEBBRAIO

Trekking delle buche **E**

Marco Mari (349 4026557) - Valentino Peri (349 2545642)

Il Gruppo Speleo propone questo interessante itinerario escursionistico nella Montagnola senese per andare alla scoperta di alcune delle più importanti cavità del nostro territorio.

Apertura iscrizioni: **mercoledì 18 gennaio.**

VENERDÌ 10 / DOMENICA 12 FEBBRAIO

Mini-vacanza sulla neve a Madonna di Campiglio **EAI, SD, SF, SA***

AE Gianpaolo Betti (348 9758797) - AE Francesco Reda (339 1667171) - AE Cristiana Cantagalli (333 4497778)
- ASAG Luca Vigni (338 7374138)

Dopo una pausa di un anno torna l'appuntamento con la vacanza sulla neve. Abbiamo optato quest'anno per un week-end lungo (da venerdì a domenica) a Madonna di Campiglio (TN), splendida loca-



lità situata fra le Dolomiti di Brenta e il gruppo dell'Adamello-Presanella, punto di partenza ideale per le molteplici attività invernali. Come nelle scorse edizioni i partecipanti potranno decidere, in piena autonomia e secondo le proprie preferenze, la tipologia di attività da praticare giornalmente. Gli interessati, che dovranno provvedere personalmente alla sistemazione alberghiera, sono pregati di contattare gli organizzatori per ottenere ulteriori dettagli sull'iniziativa.

DOMENICA 12 FEBBRAIO

I calanchi di Certaldo E

Roberto Rosi (335 7040031)

Escursione ad anello di circa 18 Km, con partenza dal parco collinare di Canonica a Certaldo. Attraverseremo la zona dei Calanchi, sconosciuta a molti (anche a Certaldesi) e che ha poco da invidiare a quella del volterrano. L'itinerario passa su vari crinali, con bellissimi scorci panoramici sul borgo di Certaldo Alto, San Gimignano, Apuane, Appennino Tosco-emiliano e sui calanchi stessi. Raggiunta la località Casale, una discesa nella vallata consente di osservare i calanchi dal basso in tutta la loro imponenza. Nel percorso di ritorno effettueremo una digressione verso il borgo medioevale di Certaldo, con possibilità di visitare il Museo di Arte Sacra. Apertura iscrizioni: **mercoledì 25 gennaio.**



DOMENICA 12 FEBBRAIO

Ciaspolata nella Foresta del Teso EAI

ANE Massimo Vegni (347 5222852)

Escursione con le ciaspole nell'incantata Foresta del Teso (Maresca, PT), lungo l'itinerario che da Casetta Pulledrari sale verso il Rifugio del Montanaro. L'escursione si svolge prevalentemente nella foresta, fra grandi faggi, abeti e castagni. Nelle giornate serene si gode di un bellissimo panorama che spazia dal Corno alle Scale ai monti dell'Abetone.

Apertura iscrizioni: **mercoledì 25 gennaio.**



SABATO 18 FEBBRAIO

Escursione preparatoria Raduno Nazionale ciclo-escursionismo **MTB**
Colline livornesi

SABATO 18 FEBBRAIO

Il Sabato dell'Aquilotto: cinepizza in Sezione

ASAG Luca Vigni (338 7374138)

DOMENICA 19 FEBBRAIO

Ciaspolata al Monte Amiata **AQ**

ASAG Luca Vigni (338 7374138) - ASAG Simone Vigni (333 4624920)

Riccardo Soldati (347 3319939) - Claudia Magrini (338 6231379)

Tradizionale appuntamento sulle nevi dell'Amiata riservato ai più piccoli. Tra corse e capitomboli, i nostri Aquilotti impareranno a destreggiarsi con l'ambiente innevato e soprattutto con le ciaspole, ma anche ad apprezzare la magia del paesaggio invernale.

Apertura iscrizioni: **lunedì 23 gennaio.**



DOMENICA 19 FEBBRAIO

Val d'Elsa: anello di Fontana - Verrucola - Le Pietre **T, Sr**

Franco Galigani (333 4347240)

Facile escursione ad anello di 10 Km che inizia dalla frazione Fontana, nei pressi di Staggia Senese. Transiteremo per il sito storico di Verrucola e, dopo un tratto in saliscendi, per l'agriturismo Le Pietre. Compiendo un ampio giro attraverso le campagne, l'itinerario tocca quindi alcuni caseggiati nobiliari e conduce infine alla località Sant'Antonio, dove visiteremo i laghi Chiaro e Scuro.

Apertura iscrizioni: **mercoledì 1 febbraio.**

DOMENICA 26 FEBBRAIO

Anello della Berardenga **E, Sr**

ASE-S Mauro Mozzoni (368 7239646) - ASE-S Gisberto Rossi (329 4131053)

Facile escursione ai famosi castelli della Berardenga, oggi diventati meta di turisti da tutto il mondo per la loro bellezza. L'itinerario, che inizierà e terminerà a Borgo Monastero, toccherà il Monastero d'Ombrone (antico castellare risalente all'XI sec.) e il Castello di Montalto, di origine medioevale (con alcune parti antecedenti l'anno mille); la torre di quest'ultimo fu eretta probabilmente dai Longobardi nel VI-VII sec., mentre la parte principale fu edificata alla fine del IX sec. dai discendenti di Winigi, primo conte salico di Siena sotto i Franchi nel IX sec., e di suo figlio Berardo (da cui il toponimo "Berardenga"). Passeremo infine da Badia a Monastero,



istituzione ecclesiastica originariamente riservata alle donne, fondata dal conte salico Winigi di Ranieri nell'anno 867, poi trasformata in cenobio maschile benedettino nel 1003.

Apertura iscrizioni: **lunedì 13 febbraio.**

DOMENICA 26 FEBBRAIO

Sci-alpinismo e ciaspole al Monte Lagoni (Appennino Tosco-emiliano) SA, EAI*

ASAG Luca Vigni (338 7374138) - ISA Riccardo Corbini (331 6381252)

Il Monte Lagoni fa parte dell'Appennino modenese e si eleva fra il Monte Cimone e il Libro Aperto. Dal borgo di Fiumalbo raggiungeremo la Capanna dei Celti, e da qui, se l'innevamento lo consentirà, saliremo fino alla cima (1962 m). L'uscita presenta un ampio ventaglio di varianti ed è adatta sia per lo sci-alpinismo sia per l'escursione con le ciaspole.

Apertura iscrizioni: **lunedì 6 febbraio.**



GIOVEDÌ 2 MARZO

Serata in Sezione: meteorologia in montagna

SABATO 4 MARZO

Escursione preparatoria Raduno Nazionale ciclo-escursionismo **MTB**
Anello principale dei Monti Pisani

DOMENICA 5 MARZO

Il castello di Ripa d'Orcia e il Parco dei Mulini **E**

ASE Emmi Tozzi (339 5085651) - ASE-S Gisberto Rossi (329 4131053)

Percorso ad anello alla destra del fiume Orcia, con partenza da Bagno Vignoni. Camminando per sentieri e strade bianche che attraversano la campagna punteggiata da splendidi casolari, toccheremo Vignoni Alto e il castello medioevale di Ripa d'Orcia. L'escursione si concluderà con la visita al Parco dei Mulini: una serie di grotte scavate direttamente nella roccia, disposte a scaletta l'una sopra l'altra, antico retag-



gio di industrie della molitura attive fino al secondo dopoguerra, che funzionavano con l'energia idraulica prodotta dalla caduta dell'acqua termale.

Apertura iscrizioni: **lunedì 6 febbraio.**

DOMENICA 5 MARZO

Bouldering a Sassofortino **A***

Filippo Pacini (335 6762949)

Il Sassoforte (Sassofortino, GR) offre da qualche anno la possibilità di praticare bouldering (arrampicata sui massi) nell'area vicino ai ruderi dell'omonimo castello. Ad oggi sono stati affrontati dagli arrampicatori più di 300 blocchi con difficoltà media ed elevata, molti altri aspettano di essere puliti e liberati. Ma l'esperienza di arrampicare sul Sassoforte va oltre le scale numeriche relative alla difficoltà e alla tecnica. Questo, infatti, è un luogo di forte ispirazione, magico e mistico, che sa restituire a chi lo frequenta energie positive tali da lasciare impressionati tutti i frequentatori. Quando il sole splende, la luce che filtra tra i rami dei faggi ha mille sfumature; quando il tempo è più nuvoloso l'ambiente si incupisce e riflette sensazioni diverse, altrettanto emozionanti. Apertura iscrizioni: **lunedì 20 febbraio.**



VENERDÌ 10 / DOMENICA 12 MARZO

Corso d'armo **SP**

TSS Giacomo Aurigi (347 1829076) - IS Alessandro Cetoloni (347 1890852)

Il corso ha lo scopo di fornire ai partecipanti conoscenze approfondite sugli aspetti tecnici, teorici e pratici riguardo l'armo di una cavità ipogea, sia esplorativo che di corso. Il programma sarà articolato in esercitazioni pratiche in ambiente (palestra di roccia) e lezioni teoriche in aula. Le tematiche che saranno affrontate sono: catena di sicurezza e fattore di caduta, resistenza dei materiali, ancoraggi e loro infissioni, regole d'armo, nodi, armi doppi a Y e in serie, tripli, frazionamenti, risalita in artificiale. I partecipanti devono avere partecipato ad un corso di Introduzione alla Speleologia e possedere completa autonomia di progressione su corda in ambiente ipogeo.

Apertura iscrizioni: **lunedì 13 febbraio.**

SABATO 11 MARZO

Il Sabato dell'Aquilotto: a caccia di minerali

Claudia Magrini (338 6231379)

DOMENICA 12 MARZO

Chianti senese: anello di Fonterutoli **E**

AE Claudio Lucietto (338 9804694) - Roberto Callaioli (339 6773419)

Panoramico itinerario di 16 Km che inizia dal piccolo borgo di Fonterutoli e si sviluppa interamente nel comune di Castellina in Chianti, fra vigneti, uliveti e boschi di roverelle. Dopo la visita al borgo di Tregole (520 m di quota con una ventina di abitanti), proseguiremo per il castello "La Leccia", antico fortilizio dell'XI sec. posto su un colle in posizione dominante la Val d'Elsa (vasto panorama). Il percor-

so tocca poi l'antico Molino di Bombi (XV sec.) e la Fattoria di Campalli (XVI sec.), dopodiché rientreremo a Fonterutoli. Al termine dell'escursione è prevista la visita alla moderna Cantina Mazzei, definita da Steven Spurrier (rivista "Decanter") come "la più impressionante di tutto il Chianti".
Apertura iscrizioni: **lunedì 20 febbraio.**



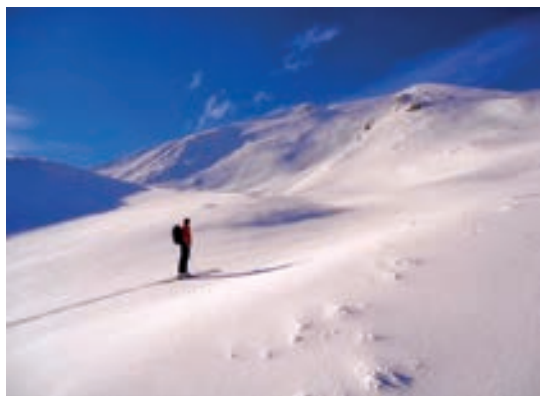
DOMENICA 12 MARZO

Sci-alpinismo al Libro Aperto

(Appennino Tosco-emiliano) **SA, EAI***

ASAG Luca Vigni (338 7374138) - ISA Riccardo Corbini (331 6381252)

Il Libro Aperto è di certo un nome noto ai frequentatori abituali dell'Appennino Tosco-emiliano. Questo "mini" gruppo montuoso sullo spartiacque principale della dorsale appenninica è costituito da



due cime: Monte Rotondo (1937 m) e Monte Belvedere (1896 m). Dalla cima principale si diparte una cresta secondaria che culmina nel vicino Monte Cimone, massima cima dell'Emilia-Romagna e dell'Appennino settentrionale. Dal punto di vista scialpinistico è una delle mete più frequentate di questo settore montuoso e presenta essenzialmente ben quattro possibili vie di accesso (più la possibilità di percorrere diversi canali e canalini, oltre agli itinerari che partono dal versante emiliano). Si tratta di un'uscita che raggiunge al massimo i 700 m di dislivello e priva di particolari difficoltà tecniche, se non la classica possibilità di trovare tratti ghiacciati

che richiedono l'uso dei "coltelli" o la progressione con ramponi. La prima parte dell'itinerario si svolge nel bosco, mentre il tratto sommitale è aperto e panoramico.

Apertura iscrizioni: **lunedì 27 febbraio.**

DOMENICA 19 MARZO

Camelie storiche e ville della Lucchesia **T, Sr, P***

Costantino Cioni (340 8420520)

Visita al Borgo delle Camelie (S. Andrea e Pieve di Compito), enclave a pochi chilometri da Lucca, dove un particolare microclima ha da un paio di secoli consentito il fiorire straordinario di splendidi esemplari (camelieto di oltre cento varietà, unico in Italia), tra ville, giardini, nuovi terrazzamenti, sorgenti e ruscelli di particolare suggestione. Dopo la visita e il pranzo al sacco, ci sposteremo a Segromigno, attraversando parte della splendida



piana lucchese. Qui visiteremo la grande e famosa Villa Mansi, risalente alla seconda metà del XVI sec., con il suo teatro all'aperto, i lussureggianti giardini, i laghetti e gli artistici interni (se ciò non fosse possibile, dedicheremo comunque la visita pomeridiana a qualche altra antica e celebre villa).
Apertura iscrizioni: **lunedì 23 gennaio**.

DOMENICA 19 MARZO

Aquilotti alla Mandria in primavera **AQ, AG***

ASAG Luca Vigni (338 7374138) - ASAG Simone Vigni (333 4624920) - Riccardo Soldati (347 3319939)
Claudia Magrini (338 6231379)

Consuetudine di arrampicata per gli Aquilotti alla cava della Mandria. La "nostra" palestra di arrampicata all'aria aperta offre vie di roccia per tutti, dai super-piccoli ai grandi (adolescenti compresi) e anche a qualche adulto che abbia voglia di cimentarsi.
Apertura iscrizioni: **lunedì 27 febbraio**.

VENERDÌ 24 MARZO

Assemblea sezionale dei Soci

Assemblea ordinaria e straordinaria per il riconoscimento della personalità giuridica della nostra Sezione

DOMENICA 26 MARZO

Puliamo la Montagnola **TAM**

Quarta edizione della passeggiata ecologica organizzata in collaborazione con il Circolo di Siena di Legambiente, WWF e AGESCI, alla riscoperta di una zona del territorio senese.



SABATO 1 / DOMENICA 2 APRILE

Mare e montagna tra le Oasi WWF di Burano e di Bosco Rocconi **E, AQ, Sr, TAM***

Marco Perugini (347 9150376) - Riccardo Ciofi (320 0246910) - Riccardo Soldati (347 3319939)



Escursione alla scoperta delle bellezze naturalistiche delle Oasi WWF di Burano e di Bosco Rocconi, poste rispettivamente nei comuni di Capalbio e di Roccalbegna (GR). L'Oasi di Burano è contraddistinta da un tratto di costa con duna sabbiosa e macchia, oltre che dall'estesissimo stagno retrodunale denominato "il Lago", dominato da una torre. Completamente diverso è, invece, il territorio che comprende l'Oasi del Bosco Rocconi, caratterizzato da spettacolari canyon, acque purissime e alti pinnacoli di calcare; il simbolo di quest'oasi è il raro Falco Lanario, che in essa vive e si riproduce.

Apertura iscrizioni: **lunedì 16 gennaio** (40 posti disponibili).

DOMENICA 2 APRILE

Falesia "Il Secondo" **A**

Cosimo Martinelli (333 4227107)

La falesia si trova nei pressi di Seravezza (LU) ed è ricavata da una vecchia parete di marmo, del quale ormai restano poche tracce a causa dell'azione dell'acqua, che con il tempo ha concrezionato tutta la superficie formando spettacolari architetture e canne verticali, tant'è che su alcune vie sembra di arrampicare sulle pareti di una grotta. Le vie vanno dal 5c al 7c.

Apertura iscrizioni: **lunedì 13 marzo.**

SABATO 8 APRILE

Escursione preparatoria

Raduno Nazionale ciclo-escursionismo **MTB**

La Via dei Cavalleggeri

SABATO 8 APRILE

Il Sabato dell'Aquilotto: l'Acqua Borra e il Cippo di Monteaperti

AE Giacomo Gambini (340 8304233) - Federico Galvagni (338 4292705)

SABATO 8 / DOMENICA 9 APRILE

Palestra di roccia alla Mandria **SP***

ISS Marco Sabbatini (347 7825668) - ISS Sara Mancini (333 3444446)

Il primo giorno di palestra di roccia avrà lo scopo di migliorare la propria tecnica ed acquisire maggiore confidenza con gli attrezzi, le manovre, la progressione su corda, le tecniche d'armo delle vie e le tecniche di recupero; per partecipare è indispensabile aver seguito un Corso di Speleologia di primo livello (necessaria l'attrezzatura completa). Il secondo giorno sarà aperto a tutti coloro che intendono provare per la prima volta la progressione su corda tipica dell'attività speleologica; ai partecipanti verrà fornita l'attrezzatura completa (imbracatura, casco e attrezzi da progressione su corda).

Apertura iscrizioni: **lunedì 27 marzo.**

DOMENICA 9 APRILE

Sentiero del Memoriale del Monte Sole (Appennino Bolognese)

E, P*

ANE Massimo Vegni (347 5222852)

L'itinerario ripercorre alcuni dei luoghi più significativi e tristemente noti per i tragici eventi dell'autunno 1944 intorno al Monte Sole, oggi compresi nell'area del Memoriale. Il percorso tocca i borghi di San Martino, Caprara, la chiesa di Casaglia, il cimitero dov'è sepolto Don Dossetti e l'oratorio di Cerpiano. La panoramica sommità



di Monte Sole, guadagnata grazie ad un ripido sentiero che risale per l'assolato versante meridionale, si apre sulle vallate del Reno e del Setta. Nelle giornate più limpide è possibile riconoscere i profili del Corno alle Scale e del Monte Cimone. Sulla cima sorge un imponente monumento in pietra a ricordo dei caduti partigiani della Brigata Stella Rossa. Durante l'escursione è possibile raggiungere il Monte Caprara, dove sono tutt'oggi riconoscibili i resti delle trincee della Seconda Guerra Mondiale.

Apertura iscrizioni: **lunedì 6 marzo**.

LUNEDÌ 17 APRILE

Pasquetta tra eremi e acque miracolose a Bagni San Filippo

E, Sr, P*

AE Francesco Reda (339 1667171) - ASE-S Mauro Mozzoni (368 7239646) - ASE-S Gisberto Rossi (329 4131053)



Da Campiglia d'Orcia il nostro itinerario si dirige a sud, salendo ripidamente fino alla Campigliola, una torre di avvistamento sulla sottostante Via Francigena già documentata nel 973. Salendo più dolcemente si arriva alla dorsale che unisce l'Amiata al Poggio dello Zoccolino, dalla quale si ha un grandioso panorama che spazia dalla vicina Val d'Orcia ai lontani monti dell'Appennino. Dopo aver toccato il grazioso borgo montano di Montieri e la grotta dell'eremita San Filippo Benizzi, giungeremo infine alle terme di Bagni di San Fi-

lippo. L'escursione si concluderà con un bagno nelle calde acque sulfuree del "Fosso Bianco".

Apertura iscrizioni: **lunedì 13 marzo**.

SABATO 22 APRILE / MARTEDÌ 25 APRILE

Raduno Nazionale ciclo-escursionismo a Livorno

SABATO 22 APRILE / LUNEDÌ 1 MAGGIO

Settimana Nazionale dell'Escursionismo nell'Arcipelago Toscano

Commissione Centrale Escursionismo - Commissione Regionale Escursionismo Toscana

L'annuale appuntamento che coinvolge Soci provenienti da ogni parte dell'italica penisola avrà luogo nel 2017 in Toscana: dieci giorni di escursioni e ciclo-escursioni, organizzate e condotte dagli Accompagnatori delle varie Sezioni toscane, che percorreranno i sentieri che si snodano lungo le coste grossetane, livornesi e pisane e sulle isole dell'Arcipelago Toscano. Il programma completo è consultabile sul sito internet www.settimanae-escursionismo.it. La nostra Sezione sarà impegnata nell'organizzazione di due escursioni: **domenica 23 aprile** nel Parco Arceo-minerario di San Silvestro, **domenica 30 aprile** alle Cornate di Gerfalco.



DOMENICA 23 APRILE

Settimana Nazionale Escursionismo: Parco Archeo-minerario di San Silvestro **T, P***

Visita alle gallerie della ex miniera ed escursione sino alla Rocca, l'antico villaggio medioevale dei minatori e fonditori.

DOMENICA 30 APRILE

Settimana Nazionale Escursionismo: Anello delle Cornate di Gerfalco **E, P***

Escursione ad anello con salita alle Cornate di Gerfalco, la cima più elevata delle Colline Metallifere (1060 m), dalla quale è possibile godere di una vista panoramica a 360 gradi.

1 MAGGIO

Primo maggio a Montarrenti **T, Sr**

Consiglio Direttivo



L'iniziativa ha raggiunto ormai una certa importanza, sia per la festività in occasione della quale si svolge, che per il coinvolgimento di tutti i gruppi della Sezione. Come negli anni scorsi, il programma prevede una passeggiata mattutina nei dintorni del Castello, per ritrovarsi poi tutti insieme nel piazzale del borgo per il tradizionale pranzo con salsicce alla brace, baccelli e formaggio.

DOMENICA 7 MAGGIO

Nella valle dell'Adio: i geositi della Riserva Monterufoli-Caselli **EE***

AE Francesco Parigi (392 958 1537) - AE Cristiana Cantagalli (333 4497778)

L'escursione si svolge nella "Riserva Naturale Monterufoli-Caselli", la più estesa della Toscana. Il percorso consiste nella traversata da Micciano a Libbiano, due piccoli borghi abbarbicati su speroni rocciosi, attraversando le impervie valli dei torrenti Adio e Linari. Siamo nelle Colline Metallifere, nel comune di Pomarance. L'area protetta fu istituita nel 1997 e si estende per 4.828 ettari nei comuni di Pomarance, Monteverdi Marittimo e Montecatini Val di Cecina. Di assoluto rilievo gli aspetti geologici della zona: la sorgente sulfurea di Micciano e l'area mineraria sul torrente Linari, nei pressi della fattoria di Monterufoli.

Apertura iscrizioni: **mercoledì 19 aprile.**



DOMENICA 7 MAGGIO

Florentia in fiore **T, Sr, P***

Rita Antoniani (331 4866680) - Maria Teresa Chellini (333 6121788) - Anna Zani (339 3418652)

Marilena Nencioni (335 6832110)



Primavera a Firenze, tra ville e giardini storici. Facile e piacevole itinerario di circa 12 Km tra Poggio Imperiale e Palazzo Pitti. Percorreremo la caratteristica Via di San Leonardo, stretta tra due muri in pietra e più volte rappresentata da Ottone Rosai nei suoi dipinti, e visiteremo il “Giardino delle Rose”, che ci permetterà di ammirare la fioritura nello splendore dei suoi colori, in un ambiente di grande suggestione.

Apertura iscrizioni: **mercoledì 29 marzo.**

DOMENICA 7 MAGGIO

Via Ferrata “R. Nesi” al Monte Lori (Pratomagno) **EEA, AG***

ASAG Luca Vigni (338 7374138) - ASAG Simone Vigni (333 4624920)

Realizzata dalla Sezione CAI di Arezzo nel 1992, la Ferrata al Monte Lori è da considerarsi piuttosto singolare nel suo genere. Congegnata anche per finalità didattiche, è strutturata in modo da collegare pareti verticali intervallate da cenge erbose o ghiaiose. Piuttosto atletica ed impegnativa, consente peraltro la vista di un panorama notevole anche prima dell'arrivo alla sommità del Pratomagno. L'attacco è posto nel bosco, alla base delle bastionate rocciose; dopo circa un'ora di risalita, la ferrata termina presso la falesia attrezzata a parete di arrampicata denominata “Le Tre Punte”. Una facile camminata ci riporterà infine al punto di partenza.

Apertura iscrizioni: **mercoledì 19 aprile.**



DOMENICA 7 MAGGIO

Pipistrellotti alla Buca ai Frati **SP, AQ***

TSS Giacomo Aurigi (347 1829076) - Grazia Trotta (348 1582835)



Escursione speleologica facile, in una grotta classica e molto nota della Montagnola senese. I nostri “pipistrellotti” potranno cimentarsi con la speleologia “vera”, fatta di corde, caschetti, imbracature ed un assaggio di verticalità. Per i minori di 16 anni è richiesta la presenza di un adulto accompagnatore. Attrezzature disponibili in Sezione per grandi e piccini.

Apertura iscrizioni: **mercoledì 12 aprile.**

DOMENICA 14 MAGGIO

Narni: le acque azzurre del fiume Nera T, Sr, P*

ASE-S Mauro Mozzoni (368 7239646) - ASE-S Gisberto Rossi (329 4131053)

Narni, deliziosa cittadina umbra la cui storia si perde nella notte dei tempi (come dimostra ampiamente la parte sotterranea, grande quanto la parte superiore), porta con sé una grande carica di storia, cultura, arte e valori naturali. Narni è lambita a nord-est dalle abbondanti acque del fiume Nera, che in alcuni punti si tingono di azzurro intenso per la presenza di generose risorgive nel fondale. Percorreremo il lato sinistro del fiume seguendo l'ex ferrovia Roma-Ancona, trasformata in pista ciclo-pedonabile. Il nostro itinerario toccherà il piccolo borgo di Stifone, con la vecchia centrale idroelettrica, Recentino, con l'omonimo piccolo lago, e i ruderi del Ponte Augusteo (27 a.C.), maestoso e per più di metà ancora in piedi. Il ponte successivo ci permetterà di salire verso la cittadina di Narni e scoprire i suoi panorami e le bellezze storico-artistiche del borgo.

Apertura iscrizioni: **lunedì 27 marzo.**



DOMENICA 14 MAGGIO

Spigolo di Fociomboli (Alpi Apuane) A*

Andrea Rinaldi (333 7816043) - Cosimo Martinelli (333 4227107)

Classicissima dell'arrampicata toscana che sale la Bastionata del Corchia, nelle Alpi Apuane, aperta più di 50 anni fa. La salita si compone di 6 tiri con difficoltà fra il III° e il IV° grado. Il passaggio chiave di V° supera un tettino posto sul terzo tiro. L'ambiente è quello tipico apuano, caratterizzato da alternanza di difficoltà e di ambienti affascinanti e panoramici. L'iniziativa è riservata a Soci esperti ed autonomi nella progressione.

Apertura iscrizioni: **mercoledì 26 aprile.**



SABATO 20 MAGGIO

Il sabato dell'Aquilotto: caccia al tesoro archeobotanica

Manola Terzani (339 3619265)

SABATO 20 / SABATO 27 MAGGIO

Traversata dei Monti Peloritani, Nebrodi e Madonie E*

Alessandro Semboloni (334 1925720) - Francesca Vannozi (0577 45635)

Traversata a piedi della catena montuosa della Sicilia nord-orientale. La lunga dorsale si estende da Messina fino a Cefalù e comprende i Monti Peloritani, il Parco Regionale dei Nebrodi (area protetta di 85.600 ettari)

e il Parco Regionale delle Madonie (area protetta di 39.679 ettari). Le vette della catena, che in alcuni casi sfiorano i 2000 metri, consentono vasti panorami su Etna, Aspromonte, Eolie e Stretto di Messina. Nelle sei escursioni previste visiteremo i borghi e gli ambienti tipicamente siciliani dei Nebrodi e delle Madonie, toccando i luoghi più significativi della catena: il Monte Dinnammare (1127 m), il Piano Battaglia, il Pizzo Carbonara (1969 m), il Piano Sempria, il Monte San Salvatore (1912 m). La settimana si concluderà con la visita a Cefalù e con l'escursione al suo Castello. Apertura iscrizioni: **lunedì 30 gennaio** (25 posti disponibili).



DOMENICA 21 MAGGIO

Giornata Nazionale dei Sentieri

Gruppo Sentieri

La Sezione di Siena partecipa alla Giornata Nazionale dei Sentieri indetta dal CAI. Il programma dell'iniziativa, non ancora disponibile, sarà reso noto con i consueti mezzi di comunicazione in prossimità dell'evento.



SABATO 27 / DOMENICA 28 MAGGIO

Per i prati sommitali del Parco Naturale Sasso di Simone e Simoncello **EE, TAM***

AE Cristiana Cantagalli (333 4497778) - ASE Barbara Anselmi (339 3855427)

AE Francesco Parigi (392 9581537) - AE Gianpaolo Betti (348 9758797)



Il Parco Naturale regionale del Sasso di Simone e Simoncello è noto per i due grandi blocchi calcarei che danno il nome all'area protetta. Sul più ampio dei due (Sasso Simone, 1204 m) sono presenti le rovine di un insediamento rinascimentale: si tratta della cosiddetta "Città del Sole", voluta da Cosimo de' Medici e da cui si gode un ampio panorama su Marche e Toscana. Oltre che per le emergenze storiche e paesaggistiche, l'area è di notevole interesse anche per gli aspetti geologici (in particolare per la

presenza di calanchi argillosi policromatici e per la ricchezza di fossili e minerali nascosti in calcari e argille) e per la presenza di numerose fioriture che popolano in primavera ampie aree del Parco. Possibilità di salire sino al piano sommitale del Sasso Simoncello (1221 m) percorrendo la breve via ferrata. La visita all'Antiquarium di Sestino, che custodisce tra i vari reperti romani uno spettacolare monumento funerario dell'età augustea, e al vicino Centro Visite, farà da piacevole corollario all'iniziativa.

Apertura iscrizioni: **mercoledì 12 aprile** (20 posti disponibili).

VENERDÌ 2 / DOMENICA 4 GIUGNO

Ravenna, Pomposa e Delta del Po **T, Sr, P***

Roberto Bolognesi (339 5478413) - Costantino Cioni (340 8420520)

La classica “gita di primavera”, dopo tanto tempo, ci porterà nuovamente alla scoperta dei luoghi magici di Ravenna, dell'Abbazia di Pomposa e del Delta del Po. Il primo giorno è previsto un trekking urbano a Ravenna, con i suoi classici monumenti (mausolei di Galla Placidia e Teodorico, Tomba di Dante, San Vitale, Sant'Apollinare Nuovo e Sant'Apollinare in Classe). Il secondo giorno ci recheremo alla famosissima Abbazia di Pomposa, dove effettueremo una bella passeggiata nell'immenso Bosco della Mesola. L'ultima giornata sarà dedicata alla visita di Comacchio degli insoliti e suggestivi ambienti del Delta del Po, tra natura e storia, circondati da centinaia di uccelli acquatici, fra cui i fenicotteri rosa.

Apertura iscrizioni: **lunedì 3 aprile**.



SABATO 3 / DOMENICA 4 GIUGNO

Appennino Tosco-emiliano: da Casetta Pulledrari a Cutigliano **E***

AE Giacomo Gambini (340 8304233) - Carla Del Brenna (328 9767515)



L'escursione ci porterà a visitare alcuni dei luoghi più caratteristici dell'Appennino pistoiese: la Foresta del Teso, il Monte Gennaio (1814 m), il Lago Scaffaiolo (1775 m) e il Passo della Croce Arcana (1669 m); da quest'ultima località scenderemo infine a Cutigliano, dove si concluderà la nostra traversata. La giornata del sabato sarà dedicata alla salita al Rifugio del Montanaro (1567 m), della Sezione CAI di Maresca, dove pernosteremo e ceneremo in autogestione. L'itinerario non presenta particolari difficoltà tecniche, ma risulta impegnativo per via dei circa 1000 metri di dislivello in salita da affrontare.

Apertura iscrizioni: **mercoledì 5 aprile** (10 posti disponibili).

VENERDÌ 9 / DOMENICA 11 GIUGNO

Cime e balconate nel Parco dell'Alto Garda Bresciano **E***

AE Claudio Lucietto (338 9804694) - Stefano Viti (335 365205)

Ai confini tra Lombardia e Trentino si estende la vasta area protetta, poco frequentata e assai panoramica, del Parco dell'Alto Garda Bresciano. Il Parco è stato istituito nel 1989 ed interessa il territorio di nove comuni: Salò, Magasa, Valvestino, Gardone Riviera, Gargnano, Toscolano Maderno, Limone sul Garda, Tremosine e Tignale. Con le nostre escursioni raggiungeremo il Monte Cas (779 m) e la Cima Comér (1279 m), due magnifici balconi a picco sul lago, e le due cime più elevate del Parco: il Monte Caplone (1976 m) e la Cima Tombea (1950 m), inserite in un contesto tipicamente alpino e ricche

di opere risalenti alla Grande Guerra. Visiteremo inoltre l'eremo di San Valentino, bianco edificio posto sotto una parete rocciosa strapiombante, con panorama mozzafiato sul Garda e sulla lunga catena del Monte Baldo. Vista la tipologia dei percorsi e i notevoli dislivelli da affrontare, la partecipazione è riservata ad escursionisti ben allenati e con esperienza di montagna.

Apertura iscrizioni: **lunedì 3 aprile** (20 posti disponibili).



SABATO 10 / DOMENICA 11 GIUGNO

Monte Catria e Monte Cucco in MTB*

ASE-C Antonio Burroni (338 3061283) - AE Lorenzo Franchi (335 7221198) - ASAG Luca Vigni (338 7374138)



Il Monte Catria (1701 m) e il Monte Cucco (1566 m) rappresentano un importante complesso montuoso dell'Appennino Umbro-marchigiano. Le due montagne sono costituite prevalentemente da roccia calcarea, che sul Cucco ha permesso la formazione di una tra le grotte più grandi e profonde dell'Italia centrale (oltre 30 Km di lunghezza per 929 m di profondità). Le due escursioni in MTB si sviluppano su fondo misto costituito da strade asfaltate secondarie, strade bianche e single trek, offrendo panorami a perdita d'occhio sui due versanti, tirrenico e adriatico, e toccando importanti

siti storici quali Fonte Avellana, Badia di Sitria e S. Emiliano.

Apertura iscrizioni: **mercoledì 3 maggio**.

SABATO 10 / DOMENICA 11 GIUGNO

Fra sole e luna: notturna al Corno alle Scale EE*

AE Stefano Carli (338 4285236)

Escursione fra il tramonto del sole, l'alba della luna, l'alba del sole e il tramonto della luna: bel gioco di parole per indicare una classica notturna nell'Appennino Tosco-emiliano che ci porterà ad ammirare la spettacolare alba dalla



cima del Corno alle Scale (1945 m), dopo una nottata di cammino con la luna piena. Cena autogestita e pernottamento presso il Rifugio del Montanaro (1567 m), della Sezione CAI di Maresca.

Apertura iscrizioni: **mercoledì 17 maggio**.

SABATO 17 / DOMENICA 18 GIUGNO

Su e giù per le Marmitte dei Giganti (Monte Sumbra - Alpi Apuane) **A, AG***

AE Lorenzo Franchi (335 7221198) - ASAG Luca Vigni (338 7374138) - ASAG Simone Vigni (333 4624920)
Filippo Gonnelli (339 6733889)



Interessante escursione alpinistica alla scoperta delle “Marmitte dei Giganti” formatesi nei torrenti Fatonero e Anguillaia, alle pendici del Monte Sumbra. Le marmitte sono cavità piuttosto regolari, con pareti molto levigate; ciò è dovuto all’abrasione di materiali detritici che agiscono secondo traiettorie circolari, perché trascinati dalla turbolenza delle acque. Sarà possibile effettuare, con le condizioni climatiche idonee, la salita per uno dei torrenti e la discesa per l’altro, immersi in un ambiente di rara suggestione.

Apertura iscrizioni: **lunedì 15 maggio**.

SABATO 17 / DOMENICA 18 GIUGNO

Il crinale dei Cento Laghi (Appennino Parmense) **EE***

Gabriele Clementi (320 0265151) - ASE Emmi Tozzi (339 5085651)

Siamo in terra di confine, come sulla maggior parte dei crinali del resto, tra la provincia di Parma e la Lunigiana. Terra di laghi, depositi morenici e lastroni di arenaria levigati, testimonianze del dominio



del ghiaccio nei tempi passati. La nostra escursione percorrerà parte del crinale del Parco dei Cento Laghi. Il primo giorno effettueremo un giro ad anello nell’area più occidentale del Parco: dal Rifugio Lagdei (1250 m) raggiungeremo il crinale e lo percorreremo in direzione sud, toccando le cime del Monte Orsaro (1831 m), del Monte Braiola (1819 m) e del Monte Marmagna (1852 m). Da qui riscenderemo fino a raggiungere il Lago Santo Parmense (1504 m) e poi il Rifugio Lagdei. Il secondo giorno, dai Lagoni (1342 m), passando dal Lago Scuro (1526 m), ci porteremo di nuovo sul crinale, dove seguiremo il sentiero 00 in direzione sud-est fino alla sommità del Monte Sillara (1859 m); dalla cima scenderemo infine alla riva dei Laghi Sillara.

Apertura iscrizioni: **lunedì 10 aprile** (18 posti disponibili).

SABATO 24 / DOMENICA 25 GIUGNO

Traversata integrale "Becco-Serpente" (complesso del Corchia - Alpi Apuane) **SP***

OSA-ISS Marco Bianchi (339 1024925)

Il complesso carsico del Corchia si sviluppa all'interno dell'omonimo monte. Grazie alle esplorazioni iniziate



170 anni fa e a cui hanno preso parte gruppi di speleologi italiani e stranieri, il complesso ha oggi raggiunto uno sviluppo di circa 70 Km ed è tuttora oggetto di esplorazione e di studio. La traversata integrale ci porterà dall'ingresso a quota 1559 m (832 - LU), fino all'ingresso basso del Corchia a quota 943 m (796-LU), noto come "Buca del Serpente". Percorso impegnativo, con dislivello negativo di oltre 700 m e uscita attraverso la Galleria Franosa, oggi agevolata dalla presenza del percorso turistico. La temperatura interna della grotta si aggira intorno ai 7°C. La partecipazione è riservata a persone com-

pletamente indipendenti nella progressione in grotta (anche su corda) e con propensione alle lunghe permanenze in ambiente ipogeo.

Apertura iscrizioni: **lunedì 22 maggio**.

GIOVEDÌ 6 / DOMENICA 9 LUGLIO

L'Alta Via della Val Campelle, fra Cima d'Asta e Lagorài **EE***

AE Claudio Lucietto (338 9804694) - Riccardo Ciofi (320 0246910)

La Val Campelle, laterale di sinistra della Valsugana, si insinua fra il massiccio granitico di Cima d'Asta e la lunga catena porfirica del Lagorài, nel Trentino orientale. Queste montagne conservano ancora evidenti testimonianze delle atroci vicende della Guerra 1915-18. La nostra Alta Via si sviluppa proprio lungo quella che fu la prima linea di difesa italiana e la contrapposta linea austro-ungarica. Cammineremo su sentieri e mulattiere di guerra, fra resti di baraccamenti, postazioni e trincee. Il nostro incedere sarà impreziosito dalla presenza di numerosi laghetti alpini (splendido quello delle Stellune), malghe tuttora attive ed estesi pendii prativi costellati di animali al pascolo. Vista la lunghezza delle tappe e i notevoli dislivelli da affrontare, la partecipazione è riservata ai soli escursionisti ben allenati e con esperienza di montagna. I pernottamenti sono previsti in malghe adibite a rifugio.



Apertura iscrizioni: **lunedì 15 maggio** (18 posti disponibili).

SABATO 8 / MARTEDÌ 11 LUGLIO

Ciclovía Alpe Adria: da Villach a Venzone **MTB***

ASE-C Antonio Burroni (338 3061283) - AE Lorenzo Franchi (335 7221198) - ASAG Luca Vigni (338 7374138)



Quest'anno andremo alla scoperta del Friuli, e in particolare della ciclovía Alpe-Adria, che collega le Alpi al Mar Adriatico. La prima giornata prevede il raggiungimento della cittadina di Villach (Austria) in treno da Venzone. Da Villach seguiremo la ciclabile fino a Tarvisio, dove pernosteremo. Nella seconda giornata percorreremo il sedime dell'ex ferrovia Lubiana-Tarvisio (dismessa nel 1965-66), nel tratto Tarvisio-Jesenice, dove è stata realizzata una spettacolare pista ciclabile che passa vicino ai Laghi di Fusine, costeggia la Sava e attraversa i paesi sloveni di Kranjska Gora e Mojstranajesenice. La terza giornata prevede l'effettuazione

del tratto Tarvisio-Venzoneche, che si sviluppa perlopiù sulla pista ciclabile realizzata sul sedime dismesso dell'ex ferrovia Pontebbana.

Apertura iscrizioni: **lunedì 6 marzo.**

GIOVEDÌ 13 / DOMENICA 16 LUGLIO

Tre Cime di Lavaredo: escursionismo ed alpinismo nei luoghi della Grande Guerra **EE, EEA, A***

ANE Massimo Vegni (347 5222852) - AE Giacomo Gambini (340 8304233) - Riccardo Soldati (347 3319939) - Andrea Rinaldi (333 7816043) - Cosimo Martinelli (333 4227107)

Torna l'uscita sui luoghi che hanno visto svolgersi gli eventi della Grande Guerra. Questa volta abbiamo scelto le cime che rappresentano il cuore e il simbolo delle Dolomiti: le Tre Cime di Lavaredo. Cosa ci aspetterà in questi quattro giorni? Sentieri, cenge, la celeberrima Galleria del Paterno, la salita alla Torre di Toblin, la salita delle vie che si snodano sulle pareti delle Tre Cime. Il campo base per escursionisti, ferratisti ed alpinisti sarà il Rifugio Auronzo (2330 m), da dove partiranno le nostre avventure quotidiane e dove i vari gruppi si ritroveranno la sera per raccontarsi le emozioni vissute ed ascoltare qualche leggenda dolomitica.

Apertura iscrizioni: **mercoledì 26 aprile.**



VENERDÌ 21 / DOMENICA 23 LUGLIO

Salita alla cima del Breithorn Occidentale (Monte Rosa) **A***

Gruppo Alpinistico

I tre Breithorn sono le vette con cui ha termine ad occidente la serie di 4000 del massiccio del Monte Rosa. I rilievi sono uniti da una lunga cresta ed appaiono dal versante svizzero come una muraglia invalicabile e in-conquistabile, riservata soltanto ad alpinisti esperti. Tuttavia la vetta del Breithorn Occidentale (4165 m) può essere facilmente salita dal versante italiano, dove forma un pendio innevato con pendenza non superiore ai 35-40°. Il monte è da molti considerato il più facile 4000 delle Alpi.

Apertura iscrizioni: **lunedì 12 giugno**.



SABATO 22 / SABATO 29 LUGLIO

Settimana da Rifugio a Rifugio nel magico Regno dei Fànes **EE***

AE Claudio Lucietto (338 9804694) - Stefano Viti (335 365205)



Con il nostro itinerario a tappe attraverseremo i territori di due splendide aree protette dell'Alto Adige: il Parco Naturale Puèz-Odle e il Parco Naturale Fànes-Sènnas-Braies. Sono questi i luoghi che hanno ispirato la famosa saga del Regno dei Fànes, racconto mitologico-legendario dei Ladini delle Dolomiti. Nel corso della nostra traversata avremo la possibilità di salire sulle seguenti cime: Gabler (2576 m), Piz Duleda (2909 m), Piz Ciampanì (2668 m), L'Ciaval (2907 m), Col Bechèi (2794 m), Croda del Becco (2810 m). I sette pernottamenti sono previsti nei rifugi Plose, Genova, Puèz, Santa Croce, Lavarella, Fodàra Védla e Biella. In alcune tap-

pe si dovranno affrontare ripidi ghiaioni con possibile presenza di neve residua e tratti rocciosi esposti attrezzati con corde fisse; la partecipazione è perciò riservata ai soli escursionisti ben allenati e con esperienza di montagna. Viaggio con mezzi pubblici (treno e autobus).

Apertura iscrizioni: **mercoledì 5 aprile** (12 posti disponibili).

SABATO 22 / SABATO 29 LUGLIO

Vacanza autogestita per famiglie a Maranza, in Val Pusteria **AQ, T, E, MTB***

Claudia Magrini (338 6241379) - AE Giacomo Gambini (340 8304233)



Dopo l'esperienza esaltante del 2016, quest'anno ci riproviamo allungando la vacanza. Sarà, infatti, una settimana intensa quella che ci vedrà impegnati a Maranza, in Val Pusteria. La formula rimarrà invariata: tutti parteciperemo insieme alla gestione della casa che ci ospiterà, formando squadre di lavoro che coinvolgeranno adulti e bambini, pigroni e iperattivi. Faremo escursioni per tutti i gusti, ma anche visite culturali, pedalate in mountain-bike ed esperienze sui torrenti alpini. Divertimento assicurato! Apertura iscrizioni: **lunedì 10 aprile**.



SABATO 5 / DOMENICA 6 AGOSTO

Appennino sotto le stelle **EE***

AE Gianpaolo Betti (348 9758797)

AE Giacomo Gambini (340 8304233)

Visto il discreto successo ottenuto dalle precedenti edizioni, riproponiamo per il quarto anno consecutivo l'uscita in tenda nell'Appennino centrale. L'escursione è riservata a Soci esperti, ben allenati e con spiccate capacità di adattamento. I dettagli saranno resi noti in prossimità dell'iniziativa mediante i consueti mezzi d'informazione. Apertura iscrizioni: **lunedì 26 giugno** (10 posti disponibili).

GIOVEDÌ 10 / DOMENICA 13 AGOSTO

Alpi Marittime: trekking dell'Argentera **EE***

AE Francesco Reda (339 1667171) - Ilaria Meloni (349 6920726)

Dopo nove anni torniamo nel Parco Naturale delle Alpi Marittime per effettuare il trekking del Monte Argentera. L'escursione si svolge in un paesaggio alpino maestoso, che offre panorami mozzafiato su cime rocciose e valli, nelle quali il verde dei prati e dei boschi si alterna al grigio e al rosso delle rocce, con laghi dalle infinite sfumature di blu nei quali si riflettono le cime circostanti. Il percorso, poco frequentato e pressoché incontaminato, consente frequenti incontri con la fauna selvatica (soprattutto camosci, ma anche stambecchi e marmotte). Il trekking inizia da Terme di Valdieri (1368 m) e tocca il Rifugio Questa (2388 m), il Rifugio Remondino (2430 m) e il Rifugio Genova-Figari (2015 m). Si tratta di un itinerario impegnativo su sentieri non sempre agevoli e con dislivelli giornalieri di circa 1000 metri; la partecipazione è quindi riservata ad escursionisti esperti e ben allenati e richiede abbigliamento e calzature adeguati. Pernottamenti in rifugio.

Apertura iscrizioni: **lunedì 5 giugno** (12 posti disponibili).



DOMENICA 27 AGOSTO / DOMENICA 3 SETTEMBRE

Vacanza Alpina a Madonna di Campiglio **T, E, EE, EEA, Sr***

Consiglio Direttivo

Per la Vacanza Alpina sezionale torniamo dopo molti anni a Madonna di Campiglio, rinomata cittadina situata in un ambiente alpino maestoso, racchiusa dal gruppo dell'Adamello-Presanella ad ovest e dalle Dolomiti di Brenta ad est. L'area montuosa offre escursioni adatte a tutti i gusti: rilassanti



passaggiate in valli incontaminate, come la splendida Val di Genova con le sue suggestive cascate, percorsi ad anello di varie difficoltà, in alcuni casi raggiungibili anche con comodi mezzi di risalita, e, per i nostri alpinisti, vie ferrate tra le più note delle Alpi, quali la SOSAT e la Via delle Bocchette. Faremo base all'Hotel Splendid****, caratteristica struttura in tipico stile montano situata in zona centrale sul viale principale di fronte al laghetto e ad un grazioso parco, a pochi passi dal centro del paese. Come ormai tradizione l'hotel ci riserverà un servizio di mezza pensione. Dopo

le fatiche della montagna, per chi volesse farsi coccolare è presente un centro benessere dotato di piscina coperta, sauna, idromassaggio e reparto beauty e wellness. La partecipazione è riservata ai Soci in regola con il tesseramento 2017. Al momento dell'iscrizione alla vacanza verrà consegnato il consueto opuscolo con tutti i dettagli su hotel ed escursioni.

Apertura iscrizioni: **lunedì 8 maggio.**

GIOVEDÌ 7 / DOMENICA 10 SETTEMBRE

Giro del Viso **EE, AG***

ASAG Luca Vigni (338 7374138) - AE Francesco Reda (339 1667171) - ASAG Simone Vigni (333 4624920)

La piramide rocciosa del "Re di Pietra" è la cima più elevata delle Alpi Cozie e sicuramente una montagna di grande fascino per gli alpinisti. Le diverse vie di salita ai suoi 3841 metri sono delle classiche sulle quali si sono misurati nomi che hanno fatto la storia dell'alpinismo. L'anello attorno al Monviso è uno dei più spettacolari trekking d'alta quota. Noi lo percorreremo partendo da Pian del Re, località nota per le sorgenti del fiume Po, e attraverseremo tre diverse valli (Valle Po, Val Varaita e Valle del Guil) che ci permetteranno di ammirare il Viso in tutta la sua imponenza. Il giro ha una durata di quattro giorni ed è impegnativo, con dislivelli importanti e sentieri non sempre agevoli; la partecipazione è quindi riservata a coloro, tra i nostri giovani alpinisti, che risultano autonomi e ben allenati. L'organizzazione si riserva di escludere ragazzi ritenuti non idonei. La partecipazione all'iniziativa, che è dedicata ai Soci giovani fino ad un massimo di 15 partecipanti, sarà estesa anche agli altri Soci qualora rimanessero dei posti disponibili.



Apertura iscrizioni: **lunedì 10 luglio.**

SABATO 9 / DOMENICA 10 SETTEMBRE

Appennino Tosco-emiliano: traversata del Monte Prado **E***

AE Giacomo Gambini (340 8304233) - Riccardo Soldati (347 3319939) - Gabriele Clementi (320 0265151)

Il classico non tramonta mai: è proprio il caso di dirlo per questa escursione che si svolge lungo il crinale appenninico Tosco-emiliano e che tocca la sommità del Monte Prado, la vetta più alta della



Toscana (2054 m). Dalla cima nelle belle giornate si può avere una meravigliosa vista a 360° che comprende la Garfagnana, le Alpi Apuane e tutte le altre cime dell'Appennino settentrionale. Importanti le emergenze geologiche visibili lungo il percorso (circhi glaciali e morene), così come varie sono le specie botaniche presenti nella zona. Il pernottamento è previsto al Rifugio Cesare Battisti (1761 m).

Apertura iscrizioni: **lunedì 10 luglio** (15 posti disponibili).

DOMENICA 10 SETTEMBRE

Paesaggio come arte autentica nel Chianti fiorentino **E, Sr**

Anna Zani (339 3418652) - Maria Teresa Chellini (333 6121788) - Rita Antoniani (331 4866680)

Marilena Nencioni (335 6832110)

Il nostro percorso ad anello di circa 15 Km si sviluppa nel comune di Barberino Val d'Elsa e tocca le località di Marciano, Serelle, Isole, Olena e Monsanto (qui sorge il Castello della Paneretta, antico fortilizio del XV sec.). Attraverseremo le bellissime campagne chiantigiane immersi in un paesaggio disegnato dal lavoro dell'uomo, composto da figure geometriche con colori diversi, che variano da stagione a stagione, tra vigneti, uliveti e chiazze di bosco.

Apertura iscrizioni: **lunedì 21 agosto**.



DOMENICA 17 SETTEMBRE

Anello di Santa Trinita in Alpe (Pratomagno) **E***

ANE Massimo Vegni (347 5222852) - Rossella Paionni (339 4251008)



Itinerario panoramico e di ampio respiro di circa 13 Km nel comprensorio del Pratomagno, con partenza ed arrivo dall'abitato di Pontenano, che ha come meta principale l'antica Badia di Santa Trinita in Alpe. Fondata in età ottoniana fra il 950 e il 961 da due eremiti tedeschi, questa abbazia fu il primo monastero benedettino del Casentino. Nell'XI e XII sec. arrivò ad avere una vasta giurisdizione; nel 1425, ormai in fase di decadenza, fu affidato ai monaci vallombrosani; alla fine del XVII sec. risultava già in rovina; all'inizio del

Novecento era ormai un rudere. Nel 1968 fu tentato un restauro. Lungo il percorso non mancheranno scorci panoramici sulle vallate sottostanti e rimandi alla storia del luogo.

Apertura iscrizioni: **lunedì 4 settembre.**

SABATO 23 / DOMENICA 24 SETTEMBRE

Monti Cantari: alle sorgenti dell'Aniene **EE***

AE Stefano Carli (338 4285236)

I Monti Cantari rappresentano il massiccio appenninico più meridionale del Parco Regionale dei Monti Simbruini. La vetta del Monte Viglio, posta sul confine fra Lazio e Abruzzo e sulla linea displuviale fra i bacini dei fiumi Tevere e Gariigliano, con i suoi 2156 m è la principale elevazione del Parco. Passeremo due giorni immersi in un ambiente molto particolare, caratterizzato da aspre cime sovrastanti estese foreste di faggio, con tanti piccoli torrenti che, sul versante occidentale, vanno a formare il fiume Aniene. Le escursioni non presentano particolari difficoltà tecniche, ma per via dei lunghi tempi di percorrenza e dei notevoli dislivelli da affrontare, sono riservate ad escursionisti ben allenati.

Apertura iscrizioni: **lunedì 7 agosto.**



DOMENICA 24 SETTEMBRE

La Via dei Cavalleggeri: da Baratti a Salivoli **E, Sr, P***

Roberto Bolognesi (339 5478413) - Grazia Burresti (348 5189609)



L'antica Via dei Cavalleggeri unisce il Golfo di Baratti con Cala Moresca, attraversando il promontorio di Piombino sul lato del mare e toccando le belle insenature di Buca delle Fate, Cala San Quirico, Fosso alle Canne e Spiaggia Lunga. Itinerario di 10 Km con diverse salite e discese, in alcune parti assolato nel pomeriggio (utile un copricapo), che non presenta particolari difficoltà se non l'attraversamento di due scalandrini alti circa 2 metri nel tratto fra Baratti e Buca delle Fate.

Apertura iscrizioni: **lunedì 7 agosto.**

DOMENICA 24 SETTEMBRE

Arrampicata all'Amiata **A***

Andrea Rinaldi (333 7816043) - Filippo Gonnelli (339 6733889)

Uscita alpinistica divenuta ormai un classico per la nostra Sezione. La falesia del Catarcione è divenuta un punto fisso per i climbers, e non solo per quelli della nostra provincia. Tante le vie di arrampicata

su roccia lavica che si caratterizza per linee di salita mai banali ed ovvie, in grado di regalare continue emozioni e tanta adrenalina. Come non considerare poi che la falesia si trova in un luogo quanto mai affascinante?

Apertura iscrizioni: **lunedì 11 settembre.**

DOMENICA 24 SETTEMBRE

Raduno regionale MTB

ASE-C Antonio Burroni (338 3061283)

La “scoperta della Montagnola senese”, con le sue pievi, eremi e castelli, sarà il tema del raduno regionale MTB del nostro sodalizio. Un itinerario con facili single trek e di buona ciclabilità che consentirà ai Soci della Toscana e a quelli delle regioni vicine di scoprire le perle della nostra Montagnola.

Apertura iscrizioni: **lunedì 4 settembre.**

SABATO 30 SETTEMBRE

Il Sabato dell'Aquilotto: la ciclabile Colle-Poggibonsi

ASE-C Antonio Burroni (338 3061283)

DOMENICA 1 OTTOBRE

La Certosa di Calci e la Rocca della Verruca T, E, Sr, P*

ASE-S Mauro Mozzoni (368 7239646) - ASE-S Gisberto Rossi (329 4131053)

Calci (PI) deve la sua notorietà alla grandiosa Certosa e alla vicina Rocca Pisana, situata sulla sommità del Monte Verruca (m 537). La Certosa di Calci fu fondata nel XIV sec., ma i lavori più importanti si sono svolti a partire dal XVII sec.; oggi la Certosa è sede del Museo di Storia Naturale dell'Università di Pisa. La Rocca della Verruca, risalente al XIII sec., si presenta in stato cadente; la fortezza apparteneva alla Repubblica di Pisa, della quale costituì l'ultimo baluardo dopo la sconfitta subita ad opera dei Fiorentini nel 1503.



Per visitare la zona, i partecipanti potranno scegliere fra due opzioni: la prima (escursionistica) consiste in un percorso ad anello di 11 Km attorno al Monte Verruca; la seconda (turistica) prevede una breve camminata di 3 Km nei dintorni della Certosa di Calci, a cui seguirà la visita guidata.

Apertura iscrizioni: **lunedì 21 agosto.**

DOMENICA 1 OTTOBRE

Aquilotti alla Mandria in autunno AQ, AG*

ASAG Luca Vigni (338 7374138) - ASAG Simone Vigni (333 4624920) - Riccardo Soldati (347 3319939) - Claudia Magrini (338 6231379)

Secondo appuntamento dell'anno per questa iniziativa molto amata da giovani e giovanissimi. Arrampiche-

remo nella “nostra” palestra di roccia, immersi nei colori autunnali e guidati dai nostri attenti accompagnatori.

Apertura iscrizioni: **lunedì 18 settembre.**

GIOVEDÌ 5 OTTOBRE

Serata in Sezione: storia delle ferrate

SABATO 7 / DOMENICA 8 OTTOBRE

Intersezionale “Sul cammino di Francesco”:
da La Verna a San Sepolcro **E**

Le informazioni precise verranno inserite appena possibile.

DOMENICA 8 OTTOBRE

Parco regionale del Monte Subasio:
il geosito dei Mortari **E, TAM***

AE Francesco Parigi (392 9581537) - AE Cristiana Cantagalli (333 4497778) - ASE Emmi Tozzi (339 5085651)



Nuovo appuntamento con un sito di interesse geologico. L'escursione si svolge nell'anima profonda del Monte Subasio, lungo i prati sommitali, cardine del sistema montuoso costituito da rocce calcaree di origine marina che dà vita all'omonimo Parco regionale. Attraverseremo un ambiente caratterizzato da fenomeni carsici originanti doline di sprofondamento, localmente denominate “Mortari”. Lungo il nostro percorso incontreremo il Mortaro delle Trosce,



il Mortaro Grande e il Mortaiolo, utilizzati un tempo come riserve di ghiaccio e popolarmente ritenuti, erroneamente e anche in tempi non lontani, dei crateri vulcanici.

Apertura iscrizioni: **lunedì 18 settembre.**

SABATO 14 OTTOBRE

Falesia di Pale (Foligno) **A***

Andrea Rinaldi (333 7816043) - Cosimo Martinelli (333 4227107)

Lontano dal rumore e dall'affollamento di altri siti di arrampicata, circondata da itinerari di interesse naturalistico e storico, la falesia di Pale è un vero gioiello. Per raggiungerla, dal paesino di Pale bisogna imboccare il sentiero che conduce all'eremo posto sulla cima del Monte Pale; dopo una breve camminata s'incontra la deviazione che porta alle pareti attrezzate: roccia buona e vie impegnative per un'arrampicata tecnica e di resistenza.

Apertura iscrizioni: **lunedì 2 ottobre.**



DOMENICA 15 OTTOBRE

Chianti senese: anello di San Sano E

AE Claudio Lucietto (338 9804694) - Roberto Callaioli (339 6773419)



Escursione di 16 Km in collaborazione con il comune di Gaiole in Chianti per inaugurare la nuova rete sentieristica. L'itinerario inizia dal piccolo borgo di San Sano e si svolge sui sentieri n. 11, 10 e 10B. Dopo aver toccato la sponda di un giovane fiume Arbia, il tracciato risale fino a San Polo in Rosso, pieve fortificata risalente all'XI sec. costituita da una grande chiesa a tre navate, incorporata in una grossa costruzione castellana di forma quadrangolare. La meta successiva sarà l'antico borgo di Ama, che sorge in un'area di grande antichità d'insediamento, come testimoniano l'archeologia e la toponomastica; è presumibile una continuità insediativa ad Ama

dalla tarda antichità sino all'alto medioevo. Proseguiremo quindi per Lecchi in Chianti, dove visiteremo il Castello di Monteluco, la cui prima memoria certa risale al 1176, quando comparve nella lista dei castelli che i Senesi dovettero cedere a Firenze. Attraverso boschi e vigneti rientreremo infine a San Sano.

Apertura iscrizioni: **lunedì 25 settembre.**

SABATO 21 OTTOBRE

Il Sabato dell'Aquilotto: la necropoli etrusca del Poggino

Serena Castignoni (338 4696296)

DOMENICA 22 OTTOBRE

Alle Balze delle Rondinaie E, TAM

AE Stefano Carli (338 4285236) - ASE Barbara Anselmi (339 3855427)



Escursione nel cuore del Parco Nazionale delle Foreste Casentinesi, a cavallo fra Toscana e Romagna, consigliata a chi ha la passione per le foto autunnali. L'itinerario si svolge in gran parte su strade forestali e sentieri. Cammineremo immersi in boschi dove il faggio è predominante, ma dove si trovano anche molti aceri, castagni, carpini e diverse varietà di conifere. Nonostante l'estesa presenza della foresta, non mancheranno punti panoramici, come il grande terrazzo che sovrasta le Balze, da cui si ha una bella visuale sul Monte Falco, che con i suoi 1658 m è il più alto rilievo del Parco.

Apertura iscrizioni: **lunedì 2 ottobre.**



DOMENICA 22 OTTOBRE

Il Castello di Sammezzano e dintorni **T, Sr, P***

Giuliano Conticelli (335 6778071) - Giovanna Nencioni (329 2017687)



Il Castello di Sammezzano, situato nel Valdarno superiore in località Leccio (Reggello), è la trasformazione ottocentesca di gusto arabo di un castello di origini remote. La nostra escursione di circa 8 Km inizia dal parco; questo presenta una vegetazione rigogliosa e varia, con alberi maestosi e rari, come le sequoie che costeggiano il sentiero di accesso. Durante il percorso vedremo le scenografiche “balze” e intercetteremo un tratto della strada di origine etrusca “Setteponti”, che collegava Arezzo a Fiesole. Dopo la visita alla chiesa di S. Agata, risalente all’epoca di Matilde di Ca-

nossa, raggiungeremo la pieve di S. Pietro a Cascia, dove si trova il Museo Masaccio; lungo il percorso di visita sono esposte opere sacre, tra le quali spicca il Trittico di San Giovanale, opera giovanile del grande artista.

Apertura iscrizioni: **lunedì 11 settembre.**

DOMENICA 29 OTTOBRE

Le colline di Leonardo **E**

AE Lorenzo Franchi (335 7221198) - ASE Emmi Tozzi (339 5085651)

Escursione di circa 12 Km intorno a Vinci, nei luoghi che hanno dato i natali a Leonardo. L'itinerario inizia dalla cittadina e sale sul crinale delle colline sovrastanti, attraverso sentieri, strade bianche e qualche inevitabile tratto di strada asfaltata. Lungo il tragitto, che offre scorci panoramici sul Valdarno inferiore, sui Monti Pisani e sull'Appennino pistoiese, attraverseremo piccoli nuclei abitati immersi tra gli ulivi e parte del “Barco Reale”, antica bandita di caccia realizzata dai granduchi medicei. Dopo essere passati dai ruderi della Torre dell'Alluccio (m 450), rientreremo infine a Vinci. Al termine della giornata sarà possibile visitare il Museo leonardiano e la Casa natale dell'artista e scienziato.

Apertura iscrizioni: **lunedì 9 ottobre.**



MERCOLEDÌ 1 NOVEMBRE

Castagnata sociale T, P*

Gruppo Seniores



Anche quest'anno il nostro Gruppo Seniores organizza la tradizionale Castagnata sociale. Come sempre, al termine dell'escursione, non mancheranno pranzo e castagne. Destinazione e dettagli dell'iniziativa saranno resi noti con congruo anticipo.

Apertura iscrizioni: **lunedì 25 settembre.**

DOMENICA 5 NOVEMBRE

Val d'Elsa: anello di Montevasoni - Bellaria T, Sr

Franco Galigani (333 4347240)

Escursione di 11 Km nell'alta Val d'Elsa con partenza dalla casa colonica di Sarina, dove regna da sempre una grande colonia di gatti. Dopo essere transitati da alcuni agriturismo, inizieremo la risalita del versante occidentale di Montevasoni, portandoci al di sopra della zona interessata dal grande incendio che nel 2012 distrusse oltre 500 ettari di bosco. Attraverseremo questo deserto raggiungendo la Fattoria di Bellaria, risparmiata miracolosamente dalle fiamme. Dopo un altro tratto in mezzo agli alberi scheletrici dall'incendio, ci immergeremo finalmente in una natura verde e rigogliosa che riporterà un po' di pace e serenità prima del nostro rientro a Sarina.

Apertura iscrizioni: **lunedì 16 ottobre.**

VENERDÌ 10 NOVEMBRE

Assemblea sezionale dei Soci

SABATO 11 NOVEMBRE

Il Sabato dell'Aquilotto: i segreti della bicicletta

ASE-C Antonio Burroni (338 3061283)

SABATO 11 NOVEMBRE

Puliamo il Buio SP*

Mattia Egris (340 2214383)

Dodicesima edizione di "Puliamo il Buio", in collaborazione con la Società Speleologica Italiana che vuole portare una luce nel buio e segnalare in modo puntuale e dettagliato le situazioni di rischio, indicandone le possibili soluzioni. L'iniziativa, che viene effettuata in collaborazione con "Puliamo il Mondo", si propone di bonificare almeno in parte le discariche abusive sotterranee, e, in ogni caso, di documentarle, valutarne il grado di pericolosità e individuare i possibili rimedi, proponendoli infine all'opinione pubblica e alle amministrazioni locali.

DOMENICA 12 NOVEMBRE

Val d'Elsa: i ruderi della Torre di Pogni E

Roberto Rosi (335 7040031) - AE Francesco Reda (339 1667171)

Lunga escursione di 18 Km che si svolge in una zona poco frequentata (dal punto di vista escursionistico) della Val d'Elsa. Ci recheremo sulle colline a nord-est del fiume Elsa, fra Poggibonsi e Certaldo, attraverso zone agricole ben curate e con bellissimi scorci su Apuane e Appennino Tosco-emiliano. Dopo il superamento di un torrentello, una ripida ma breve salita porta ai ruderi della Torre di Pogni, avamposto di Semifonte nella guerra contro Firenze, conclusasi con la sua disfatta. Passando ai piedi della collina di San Donnino si raggiunge quindi Bagnano, da dove si ridiscende al punto di partenza toccando vecchi poderi, case coloniche ristrutturate e coltivi.

Apertura iscrizioni: **lunedì 30 ottobre.**



GIOVEDÌ 16 NOVEMBRE

Serata in Sezione: i rifugi alpini

SABATO 18 / DOMENICA 19 NOVEMBRE

Grotte di Frasassi: Grotta del Mezzogiorno SP*

OSA-ISS Marco Bianchi (339 1024925) - Marco Sabbatini (347 7825668)

Situate all'interno del Parco Naturale Regionale della Gola della Rossa e di Frasassi, le Grotte di Frasassi sono sicuramente tra gli ambienti ipogei più famosi d'Italia. Tra sale di rara bellezza e dalle dimensioni notevoli (l'Abisso Ancona, la parte iniziale della grotta, vanta un'altezza di oltre 200 metri), nel nostro percorso seguiremo il "Ramo del Fiume" che ci condurrà dall'Abisso Ancona fino all'uscita sul fiume Sentino, all'interno della gola di Frasassi. Per il secondo giorno è prevista un'altra bella traversata, che ci porterà dalla Grotta del



Mezzogiorno (ingresso alto) alla Grotta della Beata Vergine di Frasassi (ingresso basso); il percorso si sviluppa in stupendi ambienti concrezionati di colore bianchissimo, con uscita sul "Tempio del Valadier", particolare costruzione eretta proprio all'interno della cavità rocciosa. Per partecipare alle due uscite è necessario essere indipendenti con la progressione su corda in ambiente ipogeo.

Apertura iscrizioni: **lunedì 16 ottobre.**

DOMENICA 19 NOVEMBRE

Attorno a Torrenieri T, Sr

Mariella Berni (348 9385266) - Anna Maria Toti (340 0833709) - Stefania Dinetti (340 7581488)



Facile itinerario di 10 Km che inizia dalla cantina di Abbadia Ardenga, all'ingresso di Torrenieri, attraversa il paese e, percorrendo un tratto della vecchia Cassia, si dirige verso il bivio di Celamonti. Lungo il percorso lo sguardo può spaziare da un lato verso Montalcino e Siena e dall'altro verso San Quirico, Pienza e Montepulciano. Dalla strada che conduce a Celamonti caleremo al torrente Tuoma, del quale risaliremo la riva destra; ad un certo punto ci apparirà "il Pontaccio", con il suo "mistero". Tornati alla strada per Celamonti, ci dirigeremo

verso Mirabello, da dove in lieve discesa rientreremo a Torrenieri.

Apertura iscrizioni: **lunedì 6 novembre.**

DOMENICA 3 DICEMBRE

Pranzo Sociale

Occasione conviviale, aperta a tutti, nel corso della quale saranno premiati i Soci Venticinquennali. Il luogo e il menù saranno resi noti tramite i consueti mezzi di comunicazione, ben prima dell'inizio delle prenotazioni.

Apertura iscrizioni: **lunedì 23 ottobre.**

DOMENICA 17 DICEMBRE

Oasi WWF Padule di Bolgheri E, AQ, Sr, TAM, P*

AE Stefano Carli (338 4285236) - ASE Barbara Anselmi (339 3855427) - Riccardo Soldati (347 3319939)



Escursione d'interesse naturalistico dedicata alla visita dell'Oasi Padule di Bolgheri. L'Oasi sorge nel comune di Castagneto Carducci (LI) ed è contraddistinta da uno splendido ambiente, tipico dell'alta Maremma, composto da bosco igrofilo, stagni, pineta e prati allagati. Nel periodo invernale sono presenti il germano reale, il fischione, il mestolone, il codone, il falco pellegrino, l'airone bianco maggiore, il falco di palude e l'aquila di mare. Nell'anno 2008 una coppia di cicogne (specie che da 200 anni mancava dalla Maremma) ha nidificato nell'Oasi: da allora tutti gli anni torna

nel territorio. La mattina effettueremo la visita dell'Oasi, mentre nel pomeriggio è prevista una breve escursione a Bolgheri.

Apertura iscrizioni: **lunedì 13 novembre.**

DOMENICA 24 DICEMBRE

Fiaccolata di Natale da Monteriggioni a Badia a Isola T

Consiglio Direttivo



La tradizionale sgambata con partenza dal Castello di Monteriggioni lungo gli antichi tracciati ai piedi della Montagnola, resi ancora più emozionanti dalla luce delle fiaccole, si concluderà come sempre nello splendido borgo di Badia a Isola, dove, dopo la S. Messa di Natale, ci scambieremo gli auguri e le impressioni sul nuovo Programma Attività, che nell'occasione verrà distribuito ai partecipanti.

IMPORTANTE

**Si ricorda che per tutte
le iniziative in calendario
è obbligatoria la prenotazione.**

CAI SIENA



1970

Club Alpino Italiano Sezione di Siena

orario di apertura

Lunedì - Mercoledì - Venerdì dalle ore 17,30 alle ore 19

www.caisiena.it - E-mail: info@caisiena.it



Piazza Calabria, 25/A - zona Vico Alto - 53100 Siena

Telefono 0577 270666